

СТАТИСТИЧЕСКО-АНАЛИТИЧЕСКИЙ ОТЧЕТ
О ПРОВЕДЕНИИ ПРОБНОГО ЭКЗАМЕНА
ПО АНГЛИЙСКОМУ ЯЗЫКУ В ФОРМАТЕ ЕГЭ

В 2024 г.

Дата проведения: 29.01.2024

Количество учащихся: 17 человек

Количество ОУ: 8

№	ОУ	количество учащихся
1	ГБОУ СОШ "ОЦ" с. Богатое	1
2	ГБОУ СОШ №1 "ОЦ" с. Кинель-Черкассы	4
3	ГБОУ СОШ №2 "ОЦ" с. Кинель-Черкассы	2
4	ГБОУ СОШ №3 "ОЦ" с. Кинель-Черкассы	1
5	ГБОУ СОШ "ОЦ" с. Тимашево	1
6	ГБОУ гимназия "ОЦ "Гармония"	3
7	ГБОУ СОШ № 8 им. С.П. Алексеева	4
8	ГБОУ СОШ №10 "ОЦ "ЛИК"	1

Процентное соотношение юношей и девушек, участвующих в ЕГЭ

Пол	2024 г.	
	чел.	% от общего числа участников
Женский	15	88
Мужской	2	12

Максимальное количество первичных баллов – 82, тестовых - 100

Таблица распределения тестовых баллов участников ЕГЭ по предмету в 2023 г

Количество тестовых баллов	13	18	18	29	32	34	34	49	52	56	63	63	71	72	73	83	90

Из таблицы видно, что 10 учащихся (58,8%), выходящих на ЕГЭ, показали слабый уровень сформированности знаний по английскому языку, 5 учащихся (29,5%) – средний, 2 учащихся – 11,7 % - высокий. Минимальный порог в 2023 г равнялся 22 баллам, соответственно, 3 учащихся (17,6 %), его не преодолевают.

Таблица уровня сформированности знаний по ОУ

№	ОУ	уровень знаний
1	ГБОУ СОШ "ОЦ" с.Богатое	1- низкий
2	ГБОУ СОШ №1 "ОЦ" с.Кинель-Черкассы	3 – низкий, 1 -высокий
3	ГБОУ СОШ №2 "ОЦ" с.Кинель-Черкассы	2 - средний
4	ГБОУ СОШ №3 "ОЦ" с.Кинель-Черкассы	1 - низкий
5	ГБОУ СОШ "ОЦ" с. Тимашево	1 - средний
6	ГБОУ гимназия "ОЦ "Гармония"	2 – низкий, 1 - средний
7	ГБОУ СОШ № 8 им.С.П.Алексеева	2 – низкий, 2 - высокий
8	ГБОУ СОШ №10 "ОЦ "ЛИК"	1 - низкий

Порог не преодолели учащиеся из ГБОУ СОШ "ОЦ" с.Богатое, ГБОУ СОШ №3 "ОЦ" с.Кинель-Черкассы, ГБОУ СОШ № 8 им.С.П.Алексеева.

Анализ результатов пробного единого государственного экзамена по английскому языку в 2024 году свидетельствует о критическом снижении показателей выполнения заданий, проверяющих уровень сформированности основных предметных компетентностей. Так, средний тестовый балл на пробном экзамене составил всего 56 баллов, тогда как результат ЕГЭ в 2023 году был 65 баллов, но это значительно ниже результатов 2022 (80 баллов) и 2021 годов (76 балла), т.е. на 15 и 11 баллов соответственно. Это связано с введением новой системы оценивания ряда заданий базового и повышенного уровня, когда за каждый правильный ответ выпускник стал получать по половине балла, но каждая ошибка забирает один балл. Таким образом, справляясь с заданиями примерно также как в предыдущие годы, количество баллов стало меньше.

АНАЛИЗ РЕЗУЛЬТАТОВ ВЫПОЛНЕНИЯ ЗАДАНИЙ КИМ¹

Краткая характеристика КИМ по учебному предмету

Описываются содержательные особенности, которые можно выделить на основе использованных в регионе вариантов КИМ по учебному предмету в 2024 году (с учетом всех заданий, всех типов заданий) в сравнении с КИМ по данному учебному предмету прошлых лет.

Формат всех заданий и устной и письменной части остался прежним.

В КИМ включены задания базового и высокого уровней сложности.

Экзамен состоял из письменной и устной части.

Письменная часть состояла из четырёх разделов: «Аудирование», «Чтение», «Грамматика и лексика», «Письмо».

В аудировании и чтении проверяется сформированность умений как понимания основного содержания письменных и звучащих текстов, так и полного понимания

соответствующих текстов. Кроме того, в разделе «Чтение» проверяется понимание структурно-смысловых связей в тексте, а в разделе «Аудирование» – понимание в прослушиваемом тексте запрашиваемой информации или определение в нем ее отсутствия.

В разделе «Грамматика и лексика» проверяются навыки оперирования грамматическими и лексическими единицами на основе предложенных текстов.

Задания раздела «Грамматика и лексика»: задания 19 – 24 – задания на морфологию, 25 – 29 – словообразование; 30 – 36 – контроль навыка работы с лексикой.

Проанализированный вариант КИМ направлен на контроль следующих лексико–грамматических тем:

задание 19 – знание неличных форм глаголов;

задание 20 – знание правил образования степеней сравнения прилагательных и наречий;

задание 21 – знание временных форм неправильных глаголов;

задание 22 – знание указательных местоимений;

задание 23 – знание временных форм глаголов;

задание 24. – знание неличных форм глаголов;

задания 25 – 29 – задания на словообразование – умение трансформировать однокоренное от заданного слова слово в зависимости от контекста (языкового окружения) соответствующей лексической единицы: существительное – в прилагательное; глагол – в существительное. Проверяется знание учащимся словообразовательных элементов и словообразовательных моделей.

Задания 30 – 36 – задания на выбор из 4 заданных лексических единиц (как правило – связанных либо семантически, либо по форме) лексической единицы, подходящей по контексту.

В разделе «Письмо» контролируются умения создания различных типов письменных текстов.

Участникам ЕГЭ предлагалось выполнить два задания - базового уровня (Личное электронное письмо в ответ на письмо – стимул) и высокого уровня (Письменное

высказывание- анализ и интерпретация предоставленных в виде таблицы или диаграммы данных по предложенной теме).

В **устной части** экзамена проверяются произносительные навыки и речевые умения.

Устная часть КИМ ЕГЭ по английскому языку включала 4 задания: чтение вслух небольшого текста научно-популярного характера, в задании 2 предлагалось ознакомиться с рекламным объявлением и задать четыре вопроса на основе ключевых слов, в задании 3 предлагалось развернуто ответить на вопросы интервью по теме, в котором вопросы звучали однократно; в задании 4 ставилась задача описать две фотографии для проекта на основе предложенного плана.

Анализ выполнения заданий КИМ

Номер задания в КИМ	Проверяемые элементы содержания / умения	Уровень сложности задания	Средний процент выполнения задания
Письменная часть.			
Аудирование			
1	Понимание основного содержания прослушанного текста	Б	50,0
2	Понимание в прослушанном тексте запрашиваемой информации	Б	47,1
3	Полное понимание прослушанного текста	В	41,2
4		В	58,8
5		В	82,4
6		В	47,1
7		В	52,9
8		В	41,2
9		В	29,4
Чтение			
10	Понимание основного содержания текста	Б	60,8
11	Понимание структурно-смысловых связей в тексте	Б	23,5
12	Полное понимание информации в тексте	В	41,2
13		В	70,6
14		В	52,9
15		В	58,8
16		В	23,5
17		В	52,9
18		В	41,2
Грамматика			
19	Грамматические навыки	Б	58,8
20		Б	70,6
21		Б	52,9
22		Б	5,9
23		Б	70,6

24		Б	35,3
Лексика			
25	Лексико-грамматические навыки	Б	52,9
26		Б	41,2
27		Б	47,1
28		Б	5,9
29		Б	70,6
Лексико-грамматические навыки			
30	Лексико-грамматические навыки	П	70,6
31		П	58,8
32		П	64,7
33		П	29,4
34		П	82,4
35		П	35,3
36		П	82,4
Письмо			
37	Решение коммуникативной задачи	Б	76,5
	Организация текста	Б	82,4
	Языковое оформление текста	Б	38,2
Эссе			
38	Решение коммуникативной задачи	В	49,0
	Организация текста	В	54,9
	Лексика	В	51,0
	Грамматика	В	33,3
	Орфография и пунктуация	В	52,9
Устная часть			
39 (1)	Чтение текста вслух	Б	58,8
40 (2)	Условный диалог-расспрос	Б	66,2
41 (3)	Интервью	Б	27,1
42 (4)	Решение коммуникативной задачи (содержание)	В	51,5
	Организация высказывания	В	54,9
	Языковое оформление высказывания	В	39,2



Как показывает статистика, максимальный средний процент выполнения заданий письменной части приходится на задания № 5 (полное понимание прослушанного текста) и №34, 36 (лексико-грамматические навыки) и №37.2 (организация текста при написании письма) – 82,4%. Так как высокий уровень владения в иностранных языках начинается с отметки в 83%, то заданий, которые бы были выполнены на таком уровне, нет.

На основании анализа таблицы можно отметить ряд заданий части 1, которые выполнены на среднем уровне. Таких показателей в КИМе всего 10. Помимо уже упомянутых, это:

- понимание основного содержания текста при чтении;
- полное понимание информации в тексте;
- проверка грамматических навыков;
- проверка лексико-грамматических навыков (словообразование);
- проверка лексико-грамматических навыков (множественный выбор в заданиях высокого уровня).

Результаты выполнения перечисленных выше заданий свидетельствуют о хорошо усвоенных элементах содержания, проверяемых единым государственным экзаменом.

Наряду с этим, к сожалению, есть задания, которые выполнены выпускниками округа 2024 года на невысоком уровне. Результаты их выполнения составляют 59% и менее процентов и отражают недостаточный уровень усвоения проверяемых элементов содержания.

Так, низкие показатели (в диапазоне от 29% до 59% от общего количества участников) – их в варианте 32, по сравнению с 10 хорошо усвоенными проверяемыми навыками и

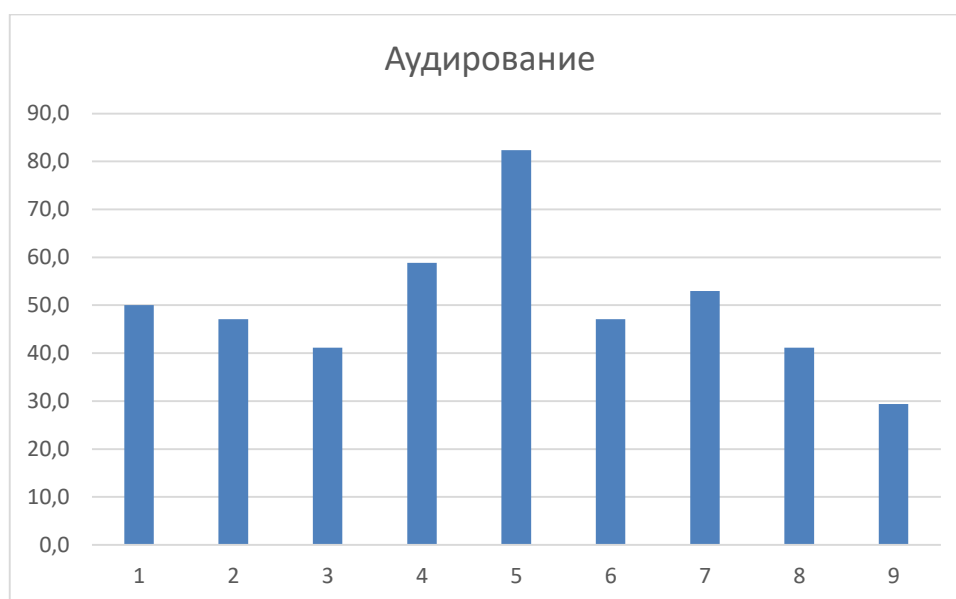
элементами содержания, зафиксированы на выполнении заданий, проверяющих освоение следующих элементов содержания:

- понимание в прослушанном тексте запрашиваемой информации;
- полное понимание прослушанного текста;
- полное понимание информации в тексте;
- проверка лексико-грамматических навыков (словообразование);
- проверка лексико-грамматических навыков (множественный выбор в заданиях высокого уровня).

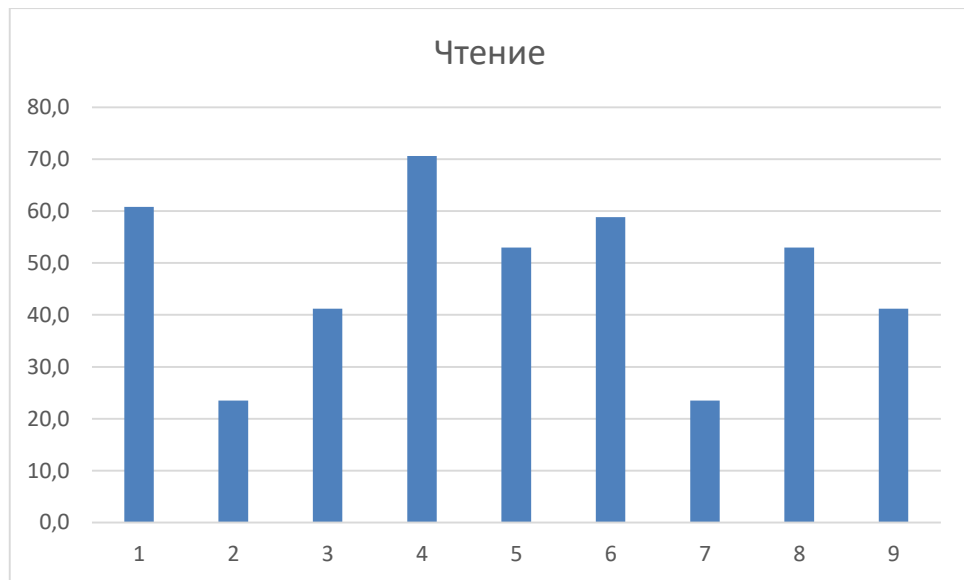
Минимальный средний процент выполнения заданий письменной части приходится на задание № 11 и 16 (понимание структурно-смысловых связей в тексте и полное понимание информации в тексте) – 23,2%.

Таким образом, 10 заданий или критериев оценивания письменной части (23,8%) выполнены выпускниками округа от 61 от 82 процентов, ниже 60% выполнения – 32 задания (76%).

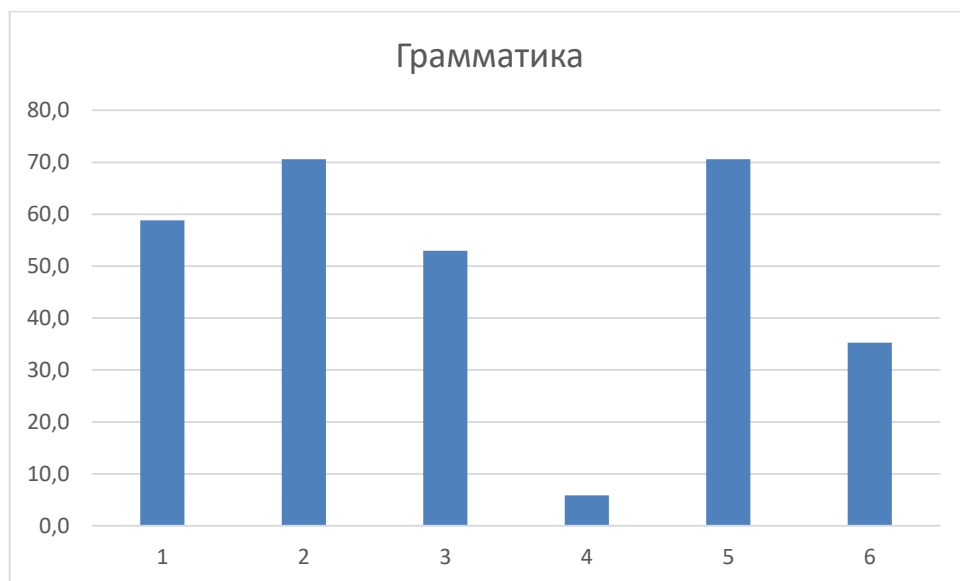
Если давать анализ по разделам экзамена, то ситуация выглядит так:



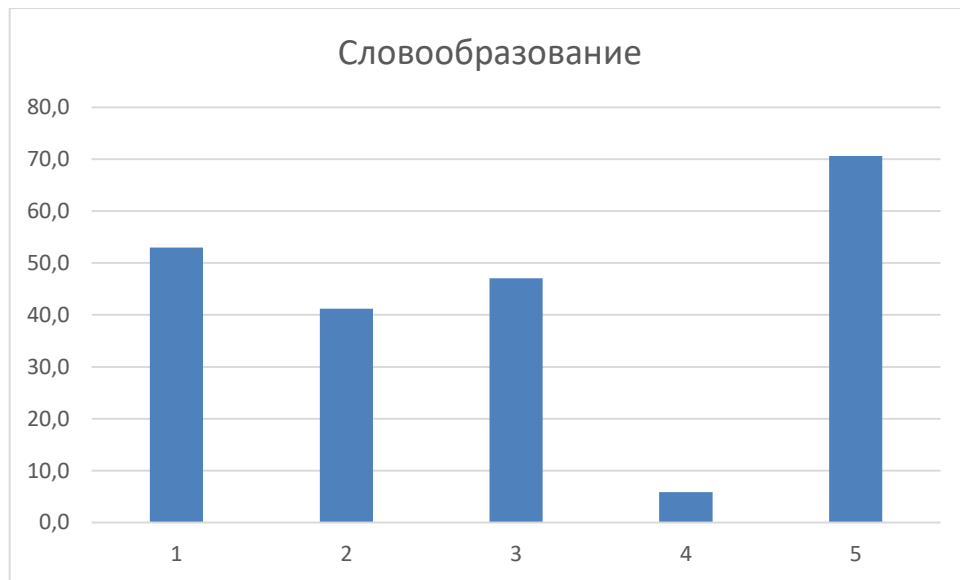
За задания базового уровня №1 и 2 по аудированию учащиеся набрали 50,0 % и 47,1% соответственно, что практически равно с уровнем выполнения заданий высокого уровня – средний процент выполнения заданий №3-9 равен 50,4 %.



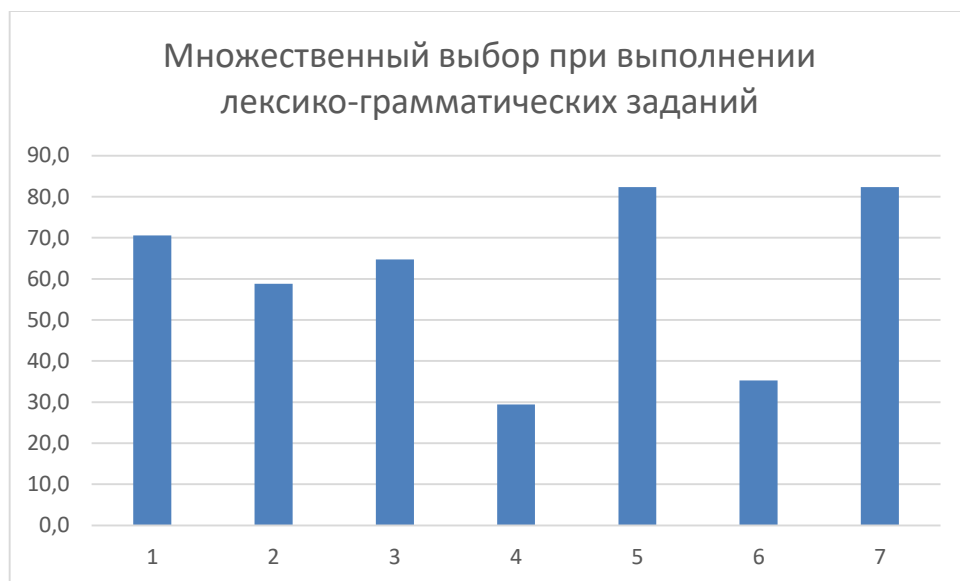
За задания базового уровня №10 показатель равен 60,8 %, это средний уровень достижения результатов, а задание № 11 по чтению оказалось самым сложным – только 23,5% участников пробного экзамена справились с ним. Средний процент выполнения заданий высокого уровня составляет 48,7 %, что ниже среднего уровня достижения результатов.



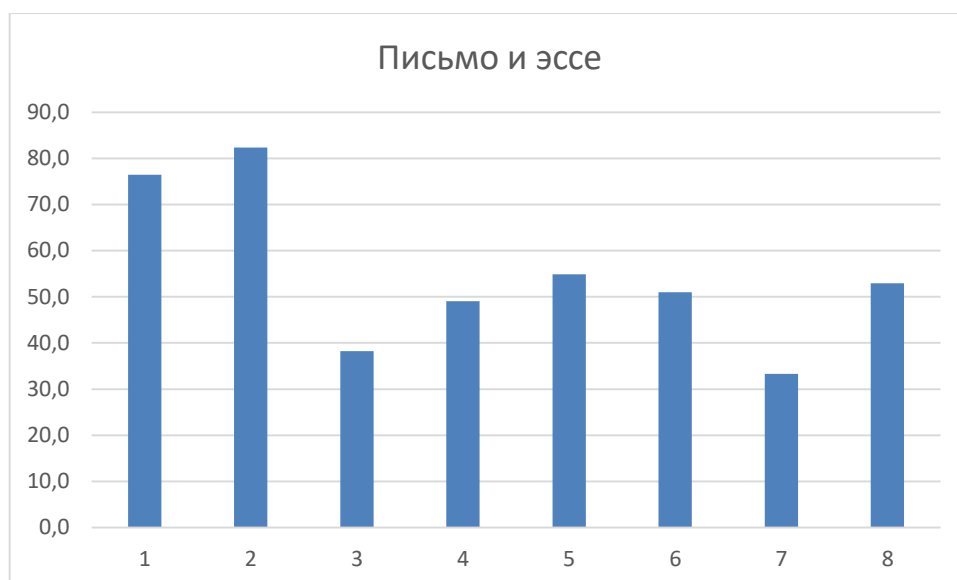
Традиционно, разброс показателей справившихся с заданиями очень велик, самый низкий результат у задания № 22, где учащимся было необходимо продемонстрировать знание Present Perfect 3л ед ч.



Задания выполнены в основном на близком к среднему уровню, за исключением задания №28, где слово *frightful* оказалось сложным для большинства экзаменуемых.



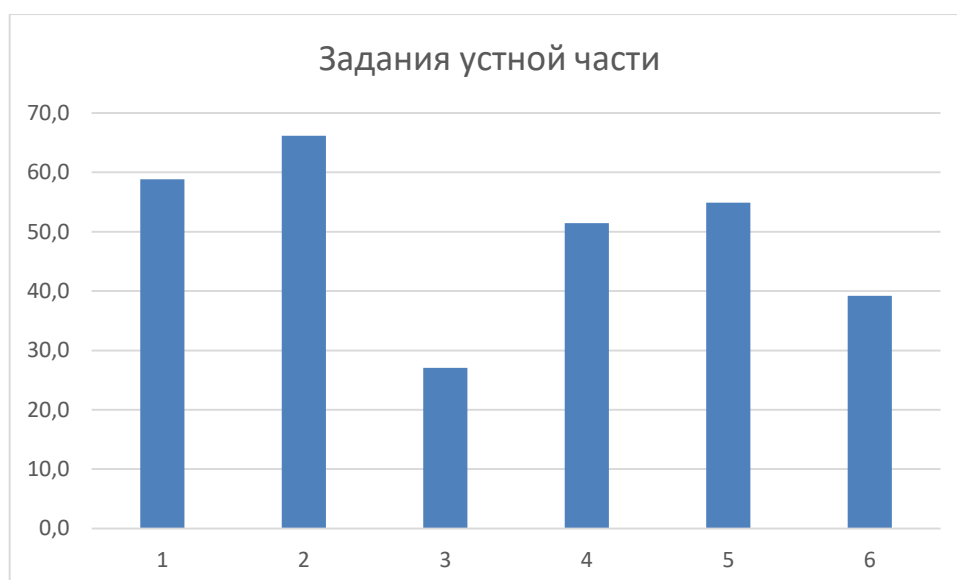
Здесь также показатели близки к средним, но №33 и 35 стали сложными для учащихся – знание фразовых глаголов и вводных слов соответственно.



Если говорить о продуктивной речи (письмо и эссе), то наибольший показатель – организация текста при написании личного письма (82,4 %), а определяющий зачетность критерий – решение коммуникативной задачи – 76, 5%. При написании эссе соответственно – 49% решение коммуникативной задачи и 54,9 % организация текста. Самым низким показателем является традиционно критерий по оцениванию грамматики – 38,2% в письме и 33,3% в эссе.

К сожалению, один экзаменуемый не писал письмо вообще, написав при этом эссе, два письма были оценены 0 по решению коммуникативной задачи, поэтому вся работа была оценена 0, и в одном письме было 131 слово, что означает, что учащийся почти превысил максимальный порог нормы.

По эссе – один учащийся не приступал к этому заданию, один совсем не решил коммуникативную задачу, несмотря на объем, соответствующий норме, и 3 учащихся были оценены в 0 из-за недостаточного количества слов.



Из диаграммы видно, что лучше всего учащиеся справились с условным диалогом-расспросом по задаванию вопросов к рекламе (66,2%). Что же касается критерия по языковому оформлению высказывания при сравнении двух фотографий к проекту - 39,2%, что немного выше, чем аналогичный показатель в письменной речи. Самым провальным заданием в устной части стало интервью (27,1%), так как чтобы получить балл за ответ на вопрос, необходимо было не только решить коммуникативную задачу, но и оформить свой ответ грамматически и лексически верно.

Замечания по заполнению бланков ответов

- несоответствие шрифта (обычный почерк, незаглавные буквы, часть букв заглавные, часть прописные, очень много грязных исправлений)

- неправильное написание букв (И вместо N)

Рекомендации по совершенствованию организации и методики преподавания предмета в Отраденском образовательном округе на основе выявленных типичных затруднений и ошибок

○ *Учителям, методическим объединениям учителей.*

- обязательно использовать материалы сайта ФИПИ в подготовке к ЕГЭ (www.fipi.ru):

- документы, определяющие структуру и содержание КИМ ЕГЭ 2022 г.;

- открытый банк заданий ЕГЭ;

- методические рекомендации на основе анализа типичных ошибок участников – ЕГЭ прошлых лет (2018–2023 гг.);

- рекомендации, размещенные в «Методической копилке»;

- журнал «Педагогические измерения»;

- Youtube-канал Рособнадзора (видеоконсультации по подготовке к ЕГЭ, материалы сайта ФИПИ (<http://fipi.ru/ege-i-gve-11/daydzhest-ege>).

- тщательно прорабатывать элементы содержания / умений и видов деятельности, проверяемых на ЕГЭ,

- больше внимания на уроках уделять тем элементам содержания, которые вызвали затруднение у участников пробного ЕГЭ

○ *Рекомендации по отработке видов деятельности*

При подготовке к ЕГЭ рекомендуется регулярно заниматься **аудированием** не только в учебное, но и во внеучебное время. Это поможет сформировать умение понимать основное содержание текста. Прослушиванию аудиотекста должны предшествовать разбор инструкции, определение цели и задач, которые ставит задание, обсуждение стратегий, которые нужно применить в данном задании, поиск ключевых слов к утверждениям и вопросам и их синонимов, эквивалентов, антонимов. К разбору содержания и нахождения правильных ответов во время подготовки в сложных случаях целесообразно привлекать аудиоскрипты, в

которых можно подчеркивать ключевые фразы и слова, помогающие найти правильный ответ. В процессе прослушивания можно фиксировать основные мысли и ключевые слова.

Для успешного выполнения заданий ЕГЭ по «Чтению» повышенного и высокого уровней сложности необходимо постоянно обращаться к таким видам чтения, как поисковое, просмотровое и изучающее. Желательно засекают время при выполнении заданий ЕГЭ по чтению, связанных с разными коммуникативными задачами и разными видами чтения, и сравнивать его с рекомендованным временем для их выполнения. Для повышения уровня языковой компетенции раздела «Грамматика» рекомендуется постоянно повторять грамматический материал начальной и основной школы. Особое внимание следует уделить системе времен, косвенной речи, согласованию времен, причастию II, страдательному залогу (материал основной и средней школы).

При выполнении заданий раздела «Говорение» рекомендуется записывать свою речь на электронный носитель, чтобы не бояться записи, контролировать качество речи, следить за временем выполнения заданий и, самое главное, осуществлять самоанализ выполнения заданий устной части для выявления и корректировки ошибок. Открытый банк ЕГЭ, размещенный на сайте ФГБНУ «ФИПИ», дает возможность познакомиться с заданиями раздела «Говорение» и потренироваться в их выполнении

При подготовке к выполнению раздела «Письмо» рекомендуется особое внимание организации самостоятельной работы, и выполнять задания 38 и 39 по памятки, которые облегчают выполнение данных заданий. В памятку входят рекомендации по выполнению заданий 39 и 38 и листы самопроверки ответов на эти задания.

Открытый банк ЕГЭ, размещенный на сайте ФГБНУ «ФИПИ», дает возможность познакомиться с заданиями всех разделов и потренироваться в их выполнении.

Составитель отчета по учебному предмету:

Сивкова Светлана Анатольевна, ГБОУ СОШ №2 «ОЦ» с. Кинель-Черкассы, учитель английского языка, руководитель ТУМО учителей иностранных языков «Лингва» Отрадненского образовательного округа